

森永乳業 エンゼル 110 番

2012 年年間報告書

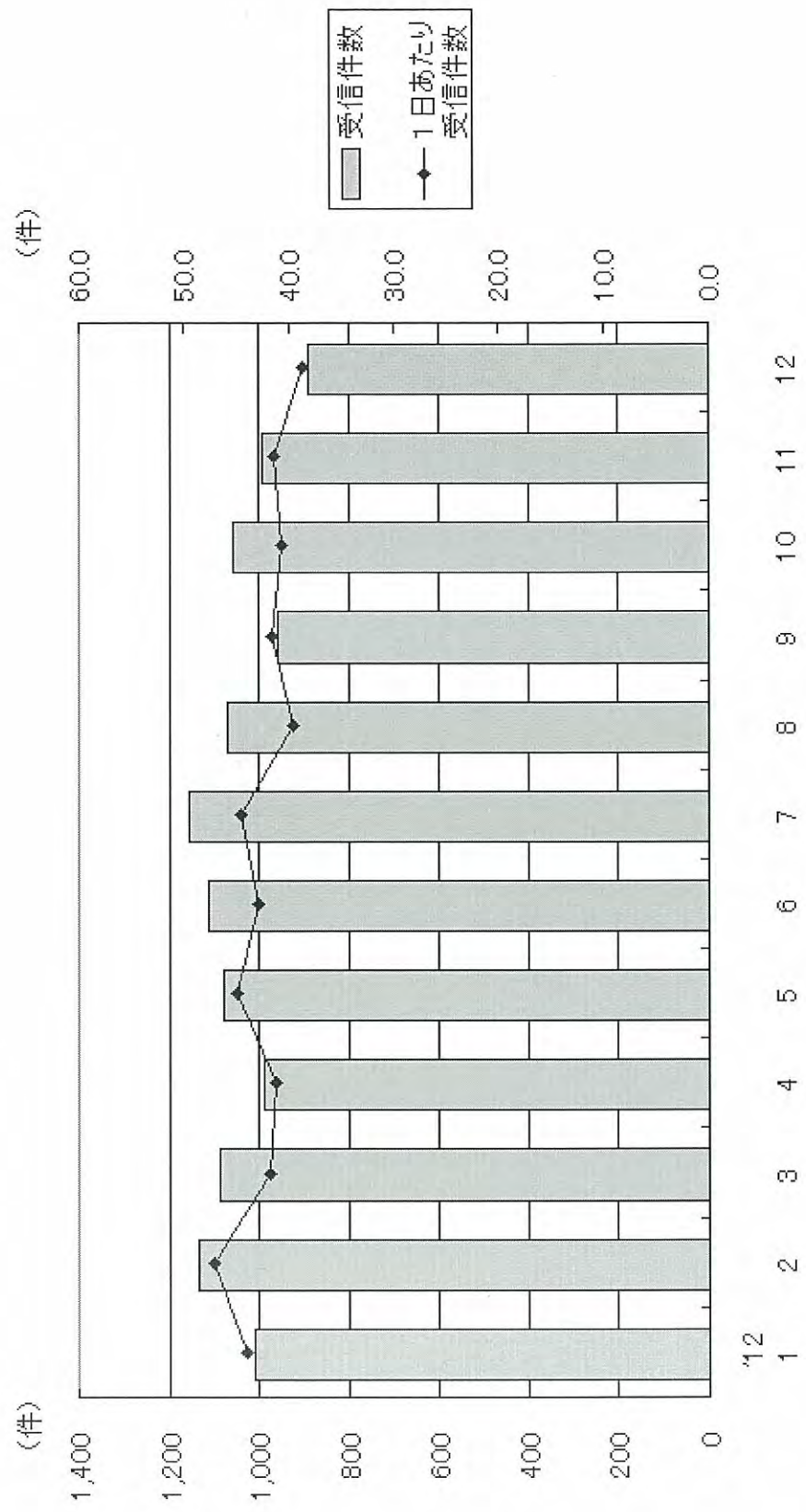
CONTENTS 2012 年 1 月～12 月

1. エンゼル 110 番活動記録	1
2. 受信件数の年間推移	2
3. 38 年の年間統計	3
4. 子どもの月齢（年齢）別相談件数	4
5. 子どもの属性割合、相談者の属性	5
6. 相談内容の内訳 グラフ・表	6
7. 認知媒体	8

2012年 エンゼル110番 活動記録

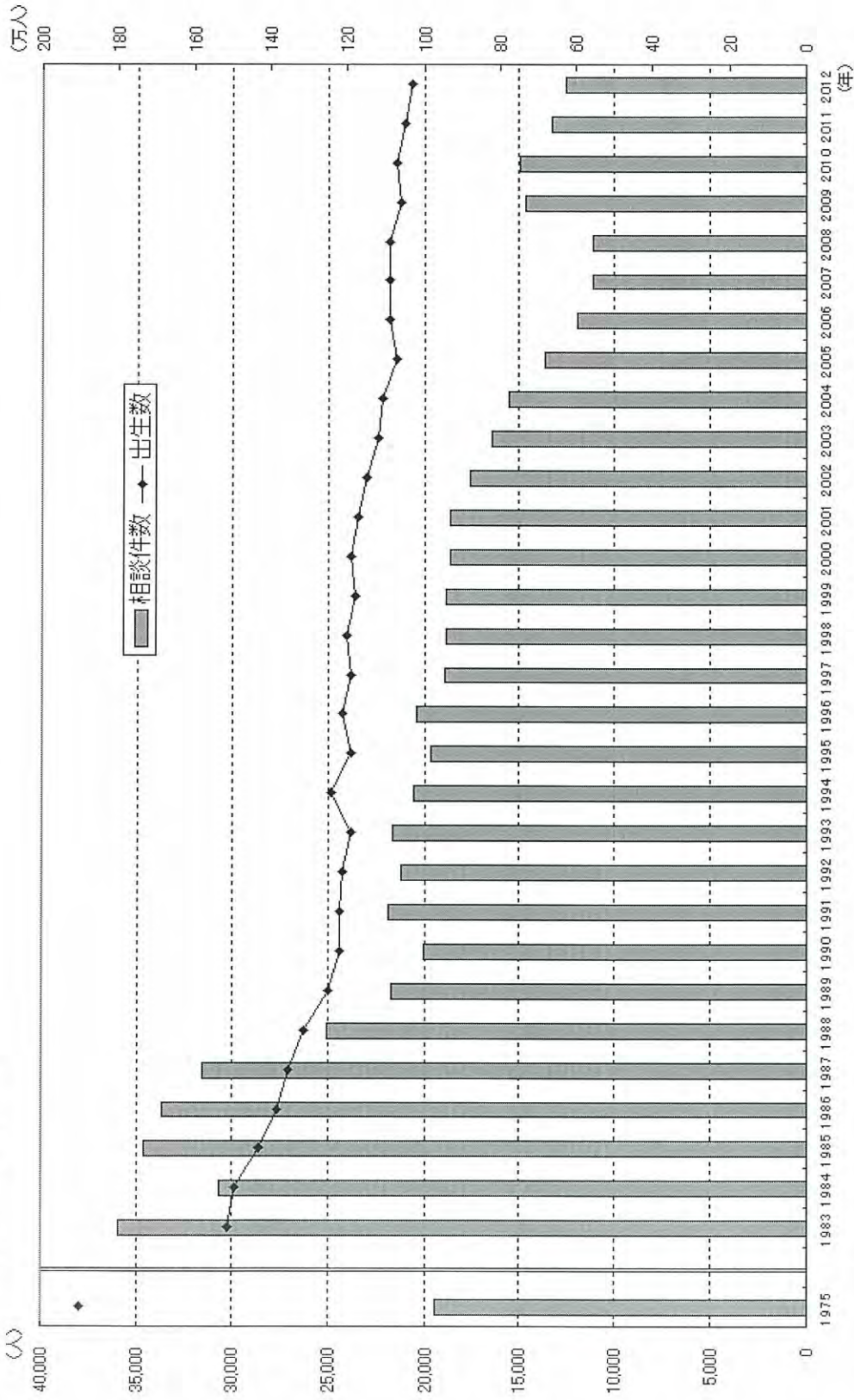
	報告会・講演会参加・特別業務など	講師派遣・取材・見学者対応	リリース発行、他
1月	25日 季節の便り新春号・年間統計業務報告会	25日 千葉大学看護学部学生(5名)見学対応	
2月	18日 第12回食物アレルギー研究会参加	10日 「第3回エンゼル110番パパのための育児講座」座間市研究所にて開催	
3月	26日 デルドリン春のママまつり in 水天宮に相談員派遣		「2011 年 年間統計」リリース
4月	9日 デルドリン春のママまつり in 品川に相談員派遣		
5月	18日 季節の便り春号業務報告会	11日 千葉大学看護学部学生(5名)見学対応	
6月	20日 季節の便り春号業務報告会	25日 千葉大学看護学部学生(5名)見学対応	
		22日 千葉大学看護学部学生(5名)見学対応	
7月	5日 エコらくパック研修参加	11日 ビズママ 2012 夏号「いざという時を解決するリスト」掲載	エンゼル 110 番レポート Vol.67 「育児で心配になったきっかけとその解決方法」発行
8月	16日 季節の便り夏号業務報告会	12日 「ママ'ズ cafe in SHIBAURA HOUSE」実施	
9月	13日 母子衛生研究会シンポジウム「母子健康手帳の改正点の理解と有効活用」参加	27日 東京新聞「イクメンは職場が育てる」にパパ講座掲載	
10月	15日 ダイヤル・サービス社「母乳と離乳食」(講師：古川漸先生)	1日 徳島大学「エキスパート助産師養成講座」講師派遣	
11月	18日 季節の便り秋号業務報告	23日 足立区子育てサポーター養成講座講師派遣	
	10日 千葉県ベアレントメンター養成研修公開講座「発達障害の理解と医療における家族支援」参加	16日 読売新聞「乳幼児体調崩したら 問診に備え症状メモ」掲載	エンゼル 110 番レポート Vol.68 「子育てママのお正月」発行
12月	22日 東大家族ケア研究会主催「産期のメンタルヘルスケアと子ども虐待予防プログラム」シンポジウム出席	21日 第3回リザンコポリション全国事務所長会議講師派遣 21日 「第4回エンゼル110番パパのための育児講座」開催	

《受信件数の推移》



エンゼル110番2012年間統計

データ1-出生数と相談件数の対比



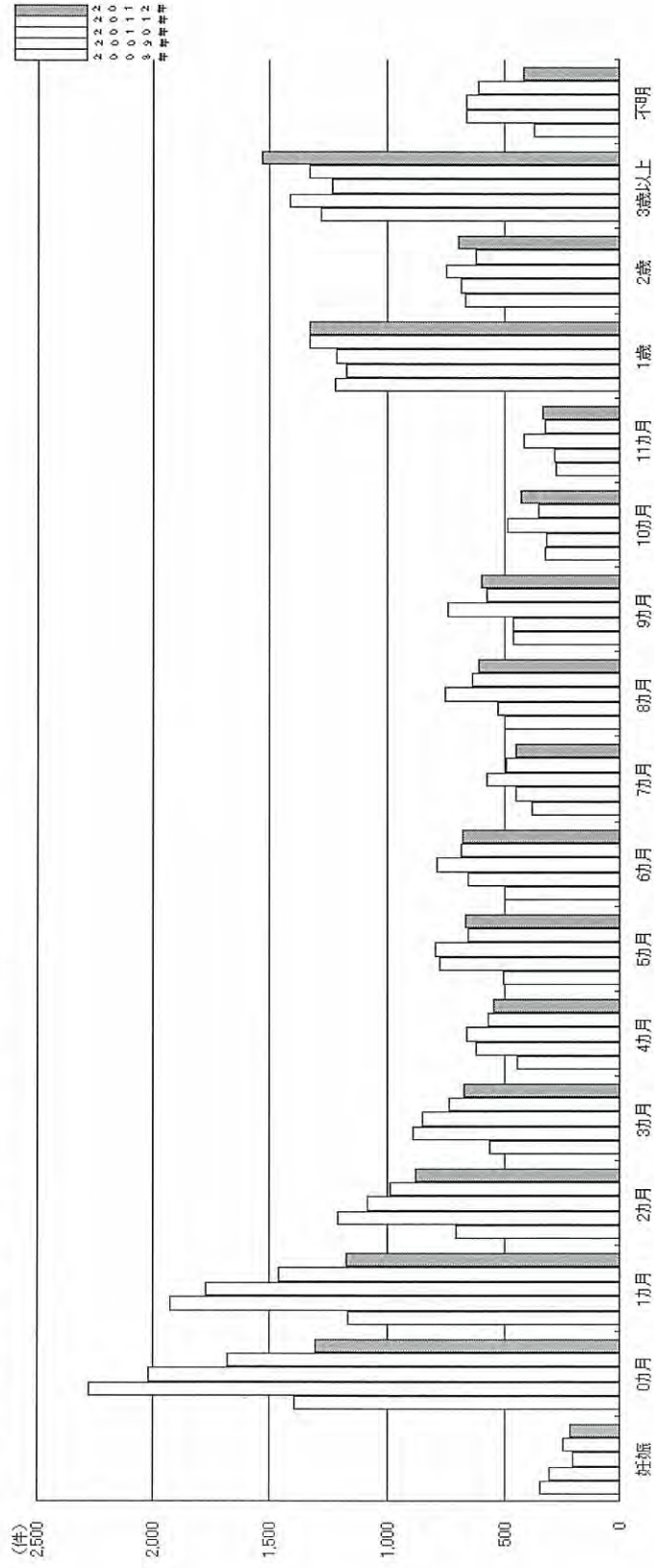
*1988年5月より電話番号は5台から4台に減らし、2010年5月から平日（月曜～金曜）は5台にもどす。
 *開設以来の受信件数累計は2012年12月末で876,888件。2012年総受信件数は12,581件、2012年1ヵ月平均1044件、1日平均42.3件、前年比84.4%。
 *2011年5月より、相談内容のデータ入力システム「エンゼルライン」を導入。
 *出生数は厚生労働省人口動態統計による。2012年の出生数は2011年より24,000人減少し、戦後最少の推計108万3,000人の見通し。

データ2.子どもの月齢（年齢）別相談件数

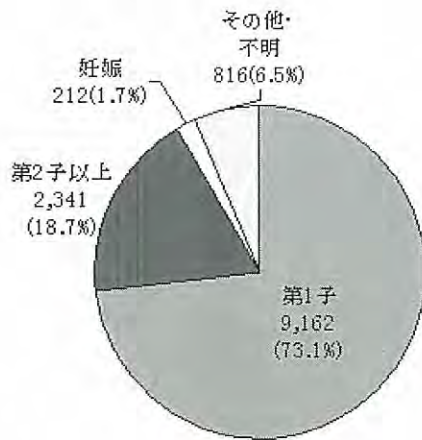
*0～3ヵ月までの低月齢が全体の32.2%を占めるが、2010年は38.3%、2011年は38.8%と割合がここ数年減少を続けている。
 *全体の相談件数が減少する中、2歳、3歳以上が増加した。

	妊娠	0か月	1か月	2か月	3か月	4か月	5か月	6か月	7か月	8か月	9か月	10か月	11か月	1歳	2歳	3歳以上	不明	合計
件数	212	1,305	1,172	882	673	547	670	679	453	613	597	425	334	1,325	701	1,527	416	12,531
割合(%)	1.7	10.4	9.4	7.0	5.4	4.4	5.3	5.4	3.6	4.9	4.8	3.4	2.7	10.6	5.6	12.2	3.3	100.0

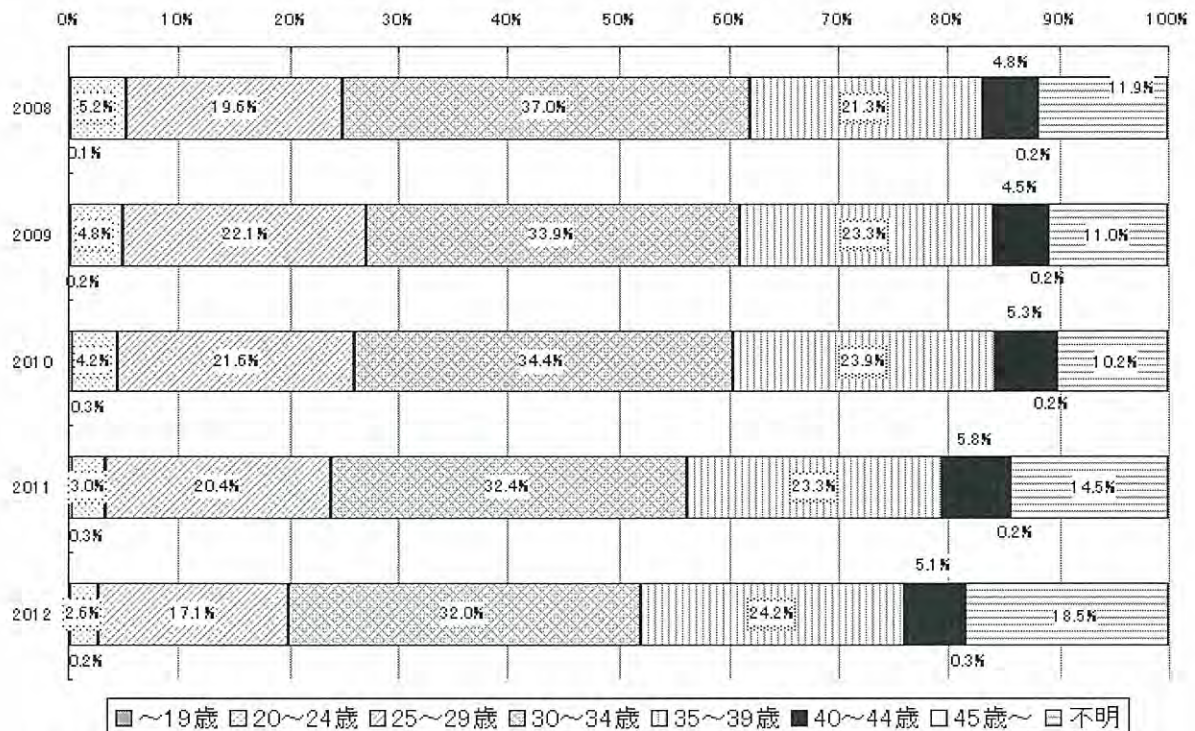
データ2-1.子どもの月齢（年齢）別件数の推移（2008～2012年）



データ3.子どもの属性別相談割合 (N=12,531)



データ4.相談者(母親)の年代別利用割合の推移 (2008~2012年)



*35歳以上の母親が29.6%と全体の3割弱を占めている。

データ6.新規・再相談割合 (N=12,531)

データ5.相談者の属性

	件数 (件)	割合 (%)
母親	11,930	95.2
父親	170	1.4
祖父母	222	1.8
その他	209	1.7
合計	12,531	100.0

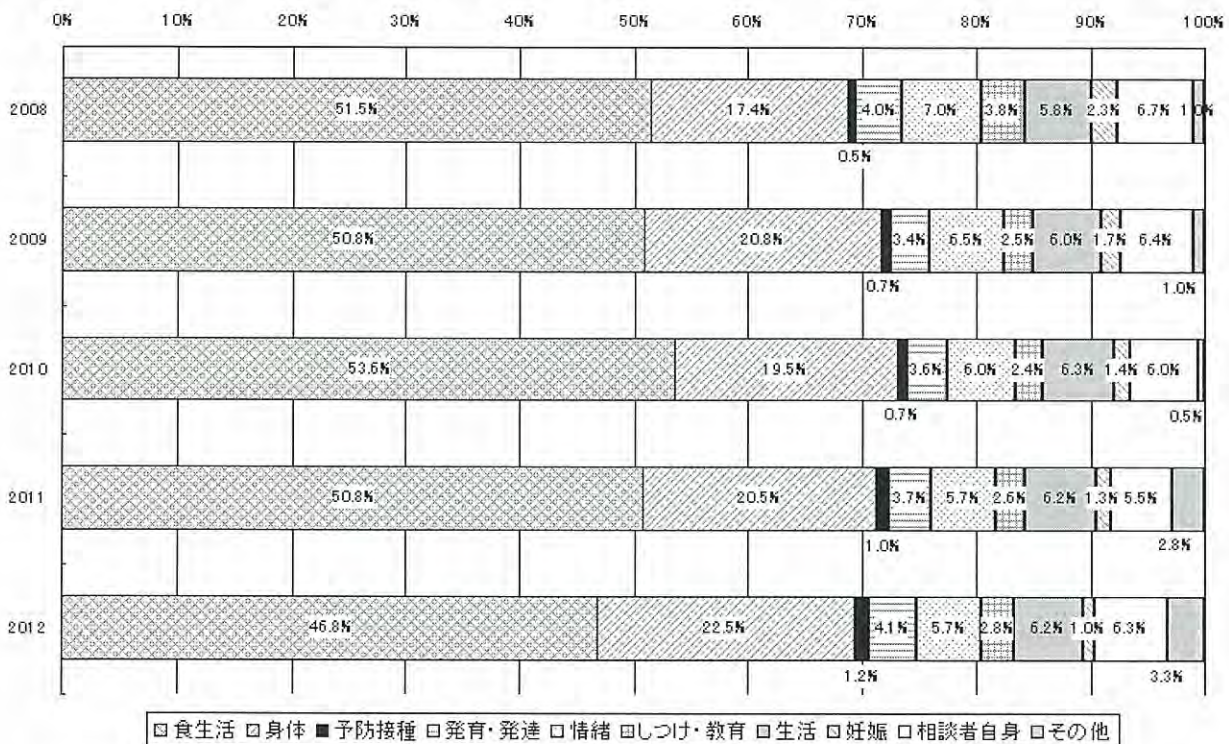


*再相談の割合が40.7%から44.1%に増加した。

データ7.相談内容別件数

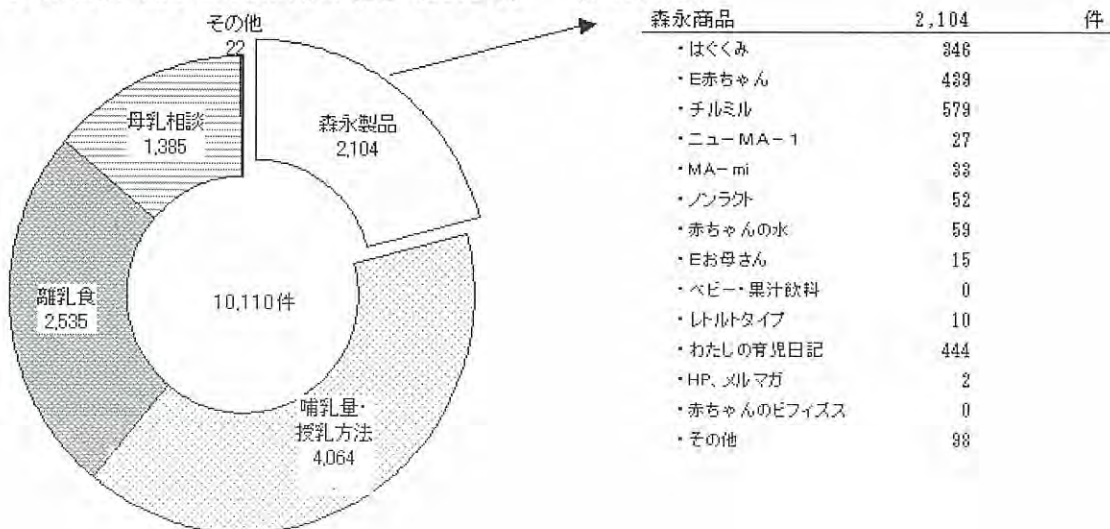
	食生活	身体	予防接種	発育・発達	情緒	しつけ・教育	生活	妊娠	相談者自身	その他	合計
件数	10,110	4,867	250	888	1,227	612	1,344	224	1,371	711	21,604
割合	46.8	22.5	1.2	4.1	5.7	2.8	6.2	1.0	6.3	3.3	100.0

データ7-1.5年間の相談内容割合の推移 (2008~2012年)

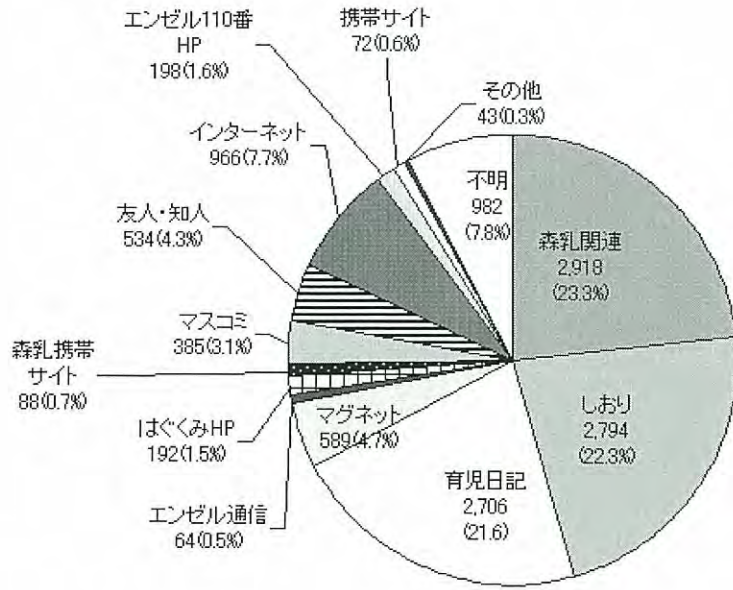


*2011年5月より、相談内容のデータ入力システム「エンゼルライン導入」。1件の相談につき内容分類の入力が4つに限られたため、「食生活」の割合が相対的に減少している。2012年は低月齢児の相談が減少したことともない授乳関係の相談が減少し、「食生活」全体も大きく減少した。「身体」の割合が20.5%から22.5%に、「相談者自身」が5.5%から6.3%に増加した。

データ7-2.食生活に関する相談内容の割合 (2012年) (N=10,110)

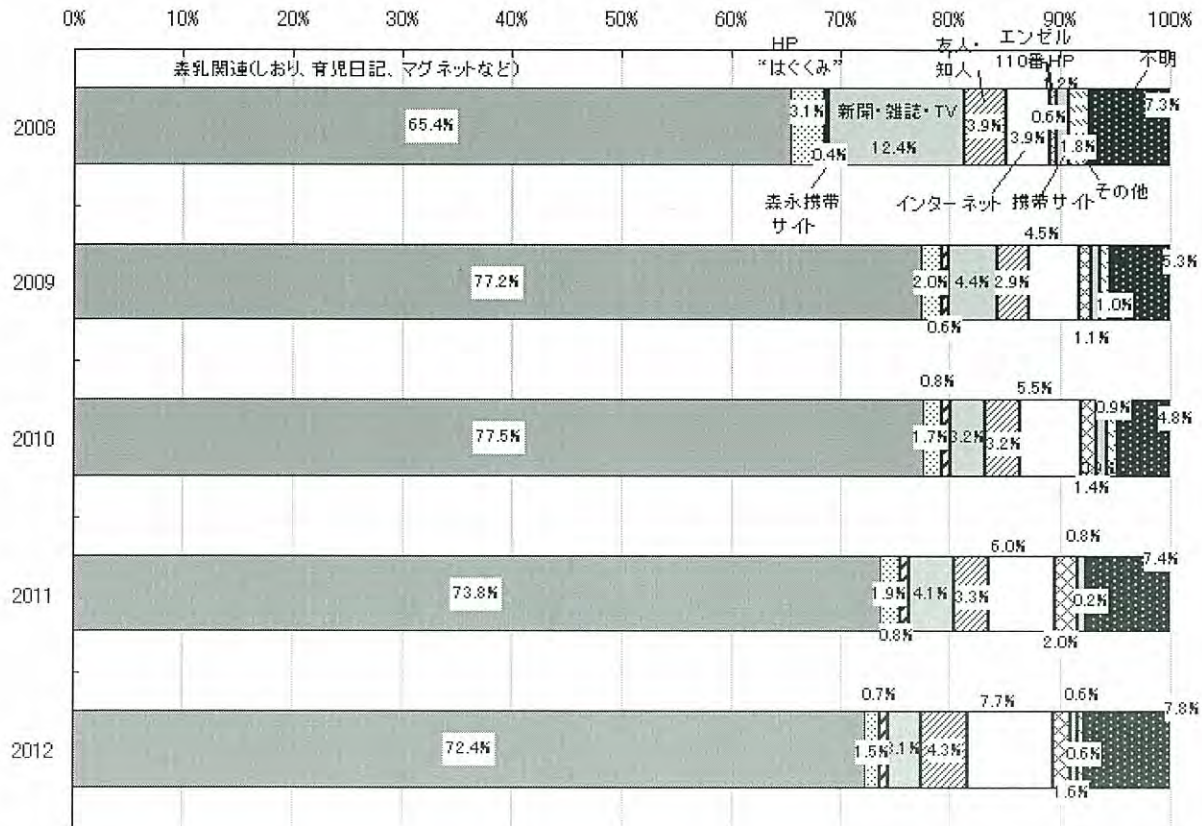


データ8.新規利用者の認知媒体 (N=12,531複数回答)



*2011年5月よりエンゼルラインの導入により、集計の対象が新規利用者のみから再利用者も含めた全利用者に変更になった。
 *2012年5月のエンゼルライン更新で「マグネット」「エンゼル通信」を「森乳関連」から独立させてカウントを開始した。

データ9.認知媒体別割合の推移 (2008~2012)



*2011年に引き続き、インターネット関連の割合が増加している。特に一般の検索サイトやホームページの割合が増え、2008年の2倍近くに伸びた。

データ7-3.2012年相談内容分類年間統計

2012年1月4日～12月28日

相談内容	はぐくみ	E赤ちゃん	チリヌル	コミュニティ	MAMA	ノラウ	赤ちゃんの水	Eお母さん	ハイハイ・果汁飲料	シートタイプ	日記	HP, SNSが	#赤ちゃんの悩み	その他	合計
育児用品	346	439	579	27	33	52	59	15	0	10	444	2	0	98	2,104 9.7%
	乳房	成分	母乳育児	哺乳・母乳	授乳・調乳	授乳時間・リズム	授乳方法	飲まない	哺乳室	哺乳瓶はずし	飲み物	母乳・スプ	牛乳		
食生活	294	308	631	212	311	869	740	655	733	37	368	71			
	哺乳食・幼児食	食	食毒	その他	食品	病食時の食事	アレルギーと食事	器具	他社製品						その他
身体	1,424	365	96	71	317	147	115	232	11					11	8,006 37.1%
	体重	その他	尿	風邪	熱	吐乳・溢乳	嘔吐	ひきこり・嘔吐・めまい	皮膚	目	耳鼻・咽喉	口	舌		
発達・発達	123	1,210	56	99	138	372	84	40	548	120	283	93			
	へそ	頭	生殖器・泌尿器	整形外科	喘息・アレルギー	事故・外傷	話談	感染症	その他の病気	新生児の生理	治療・診断	皮膚看護			合計
情緒	75	88	38	43	60	154	116	103	68	273	30	340		94	4,867 22.5%
	増えない	増えすぎ	身長	反応(情緒・生見)	運動面	情緒面	排泄面	音楽	社会性・自立	自閉的・多動・LD				その他	合計
睡眠	233	105	17	15	210	74	17	119	20	40				38	888 4.1%
	泣く	その他	夜泣き	おしり・ひきこり・めまい・熱・めまい・めまい	表達	表達	性格・気質	自己主張・慣	同胞との関係					その他	合計
育児・教育	87	58	17	50	166	120	61	159	60					53	1,227 5.7%
	旅行・外出	睡眠と生活リズム	夜泣き	遊び	集団生活・教育	排泄の薬	せむぎ	自己主張・慣	新ける					その他	合計
生活	118	603	189	108	80	60	76	9	58					43	1,344 6.2%
	子どもとの関係	家族関係	家族関係	付き合い	専門家との関係	自分自身のこと	自分自身のこと	その他	狂痴					その他	合計
妊娠	223	78	122	78	108	597	12	28	7					9	1,371 6.3%
	妊娠前	妊娠中の身体	その他	妊娠中の生活・体調	胎児のこと	胎児のこと	身体	検査・診断	流産・早産	出産のこと	産後の生活			その他	合計
妊娠	15	23	28	29	8	42	8	30	8	7	3			14	224 1.0%
	受付け・アセスメント	副反応	その他	胎児自身のこと	胎児への影響	胎児への影響	その他	検査・診断	流産・早産	出産のこと	産後の生活			その他	合計
子育て	128	64			58	250								605	711 3.3%
	育児	育児	育児	その他	合計	合計	合計	合計	合計	合計	合計	合計	合計	合計	合計
合計	21,604	100.0%													

*「身体」の中で、「治療・診断」が昨年より倍増、「話談」が1.5倍と大幅に増加した。
*「相談者自身」は「子どもとの関係」や「家族関係」が昨年とほぼ変わらないが、「専門家との関係」と「自分自身の身体」が増えた。